



# TABLEAU DE BORD

DECEMBRE 2020

Delai de dédouanement

Commerce extérieur

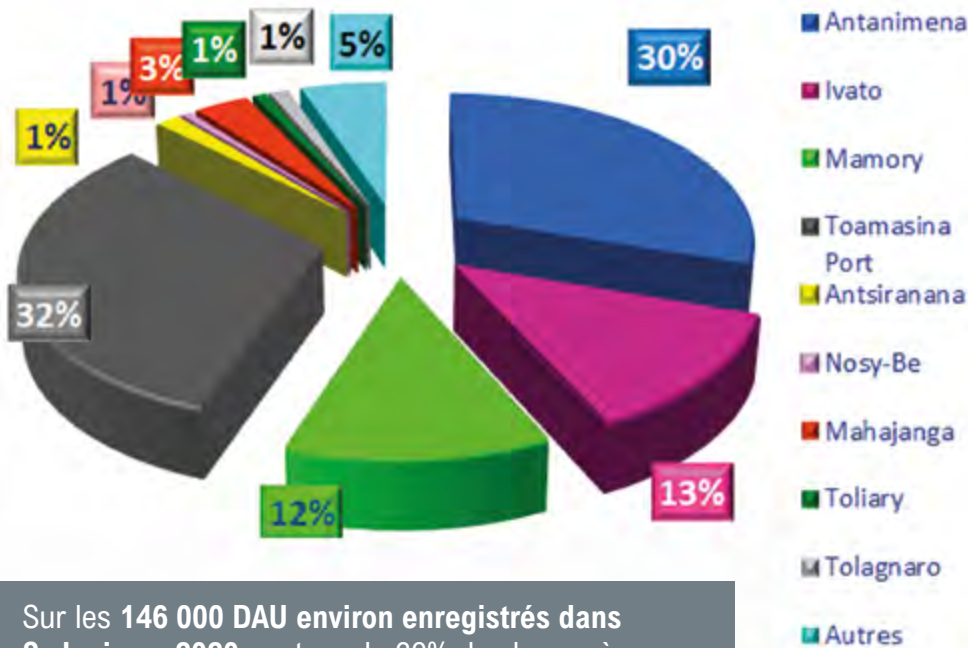
Recettes

Edition : Janvier 2021

Publié par la Direction  
des Statistiques et de  
la Comptabilité

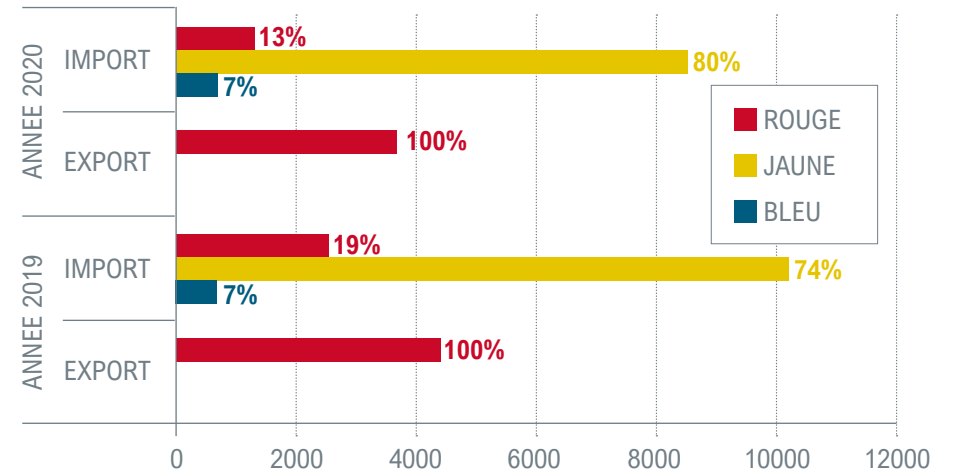
# 1<sup>ère</sup> Partie : DAU enregistrés, Résultats de scanning et de visite des conteneurs en 2020

Répartition des DAU enregistrés dans Sydonia en 2020



Sur les 146 000 DAU environ enregistrés dans Sydonia en 2020 : autour de 30% de chaque à Antanimena et à Toamasina Port, 10 à 15% de chaque à Ivato et à Mamory, et moins de 4% pour les autres bureaux.

Nombre de DAU enregistrés dans Sydonia par circuit



- Un retrait de 20 points du volume d'opérations effectuées en 2020, par rapport à l'année précédente ;
- Une hausse de la part des DAU enregistrés sous circuit jaune dans Sydonia en 2020, au détriment de celle en rouge comparativement à la situation en 2019.



## Résultats de scanning et de visite des conteneurs en novembre 2020

SITE DE SCANNING	NOMBRE DE CONTENEURS SCANNES			TAUX DE SUSPICION (%)	TAUX DE CONFIRMATION PAR RAPPORT AUX SCANNES (%)	TAUX DE CONFIRMATION PAR RAPPORT AUX SUSPECTS (%)	REPARTITION TC
	TOTAL	SUSPECT	CONFIRME				
TOAMASINA PORT	22 947	5 449	685	23,7	3,0	12,6	75,1
ANTSIRANANA	2 430	457	22	18,8	0,9	4,8	8,0
MAHAJANGA	3 240	436	3	13,5	0,1	0,7	10,6
TOLIARY	1 946	231	2	11,9+	0,1	0,9	6,4
ENSEMBLE EN 2020	30 563	6 573	712	21,5	2,3	10,8	
ENSEMBLE EN 2019	36 597	7 682	896	21,0	2,4	11,7	

- Suspicion sur **21,5%** et confirmation sur **2,3%** des conteneurs scannés en 2020

- une baisse du nombre de TC scannés en 2020 par rapport à 2019,

- mais des taux de suspicion et de confirmation quasiment les mêmes



## Délai global moyen en 2020 (en jours calendaires)



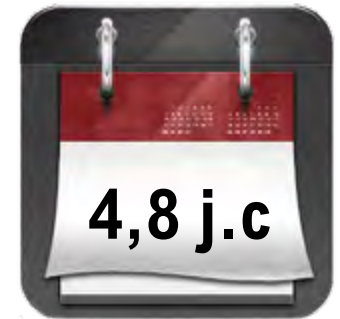
### IMPORT MARITIME

ARRIVEE NAVIRE  
CONSTATATION DE SORTIE



### EXPORT MARITIME

ENREGISTREMENT DDU  
LIQUIDATION DDU



### IMPORT AERIEN

ARRIVEE AERONEFS  
CONSTATATION DE SORTIE



### EXPORT AERIEN

ENREGISTREMENT DDU  
LIQUIDATION DDU

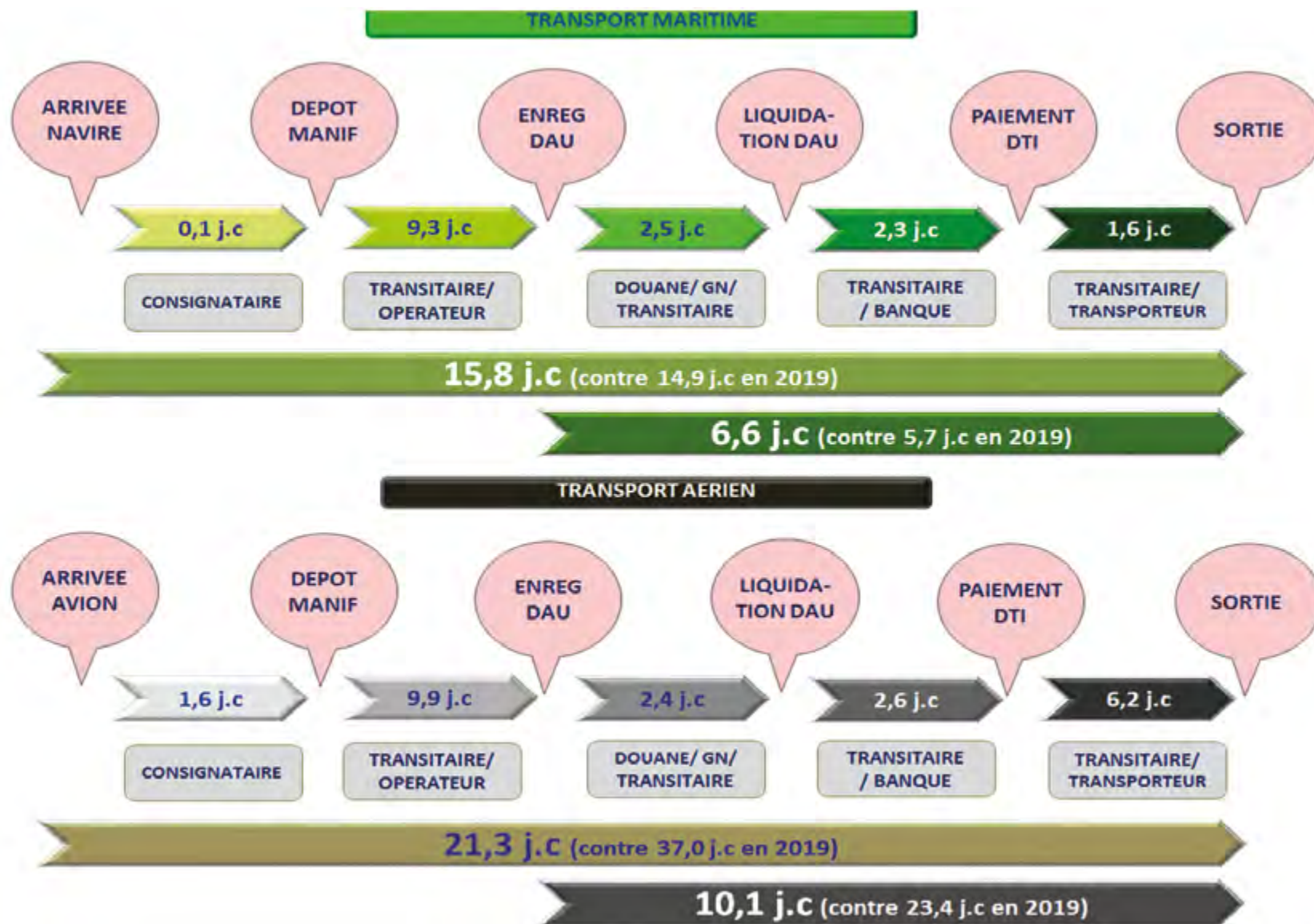


La réduction du personnel des agences de dédouanement respectif, la rareté (fréquence et nombre) de vols et de navigation, les envois partiels des marchandises ... suite à l'urgence sanitaire en 2020 ont affecté négativement les délais de dédouanement.

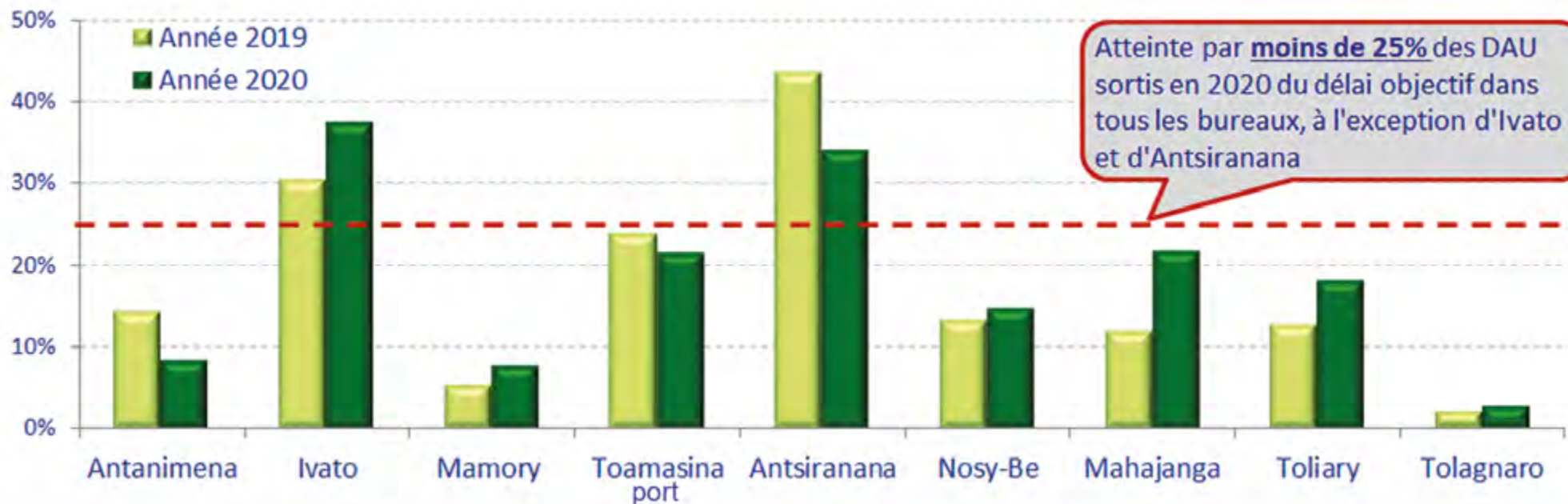




## IMPORT: Délai moyen par étape en 2020 (en jours calendaires)



## IMPORT: Part des DAU sortis ayant atteint les délais objectifs (1 jour calendaire pour le transport aérien et 2 jours calendaires pour le maritime) entre leur enregistrement et la sortie



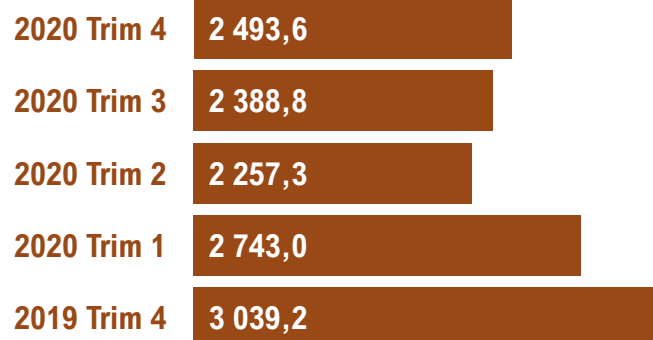
Une hausse de la proportion en 2020 par rapport à l'année précédente, sauf à Antanimena, Toamasina et Antsiranana



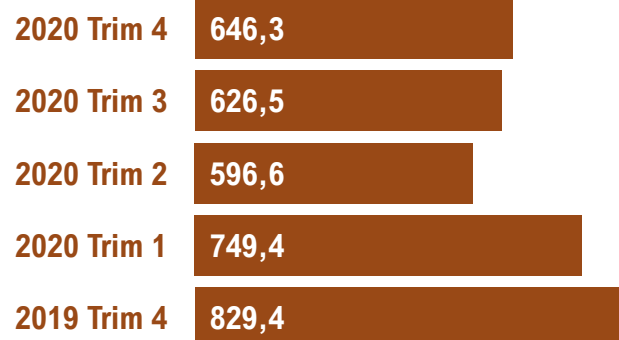
## 2<sup>ème</sup> Partie : Importation mise à la consommation et régime d'entreprise franche sur la base des DAU enregistrés à fin 2020

### 1. GENERALITES

Valeur des importations mises à la consommation : en milliard d'ariary



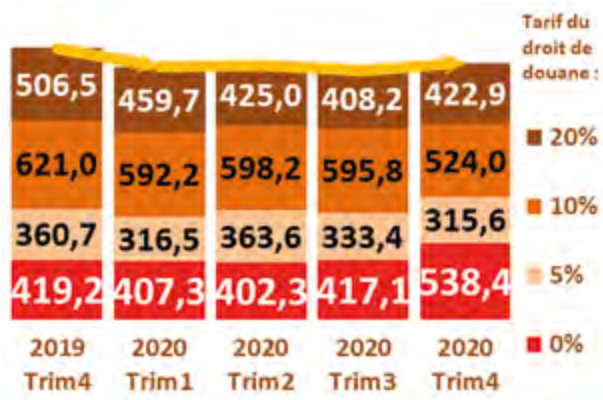
Valeur des importations mises à la consommation : en million de dollar américain



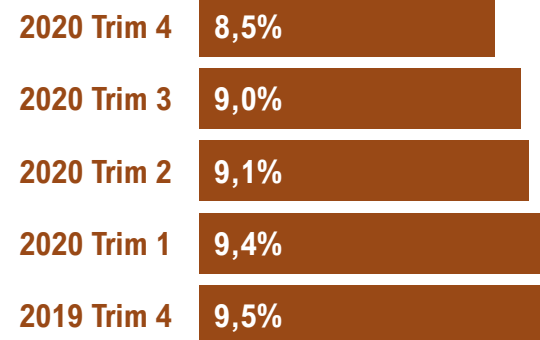
Cours du dollar américain utilisé pour le dédouanement : en ariary



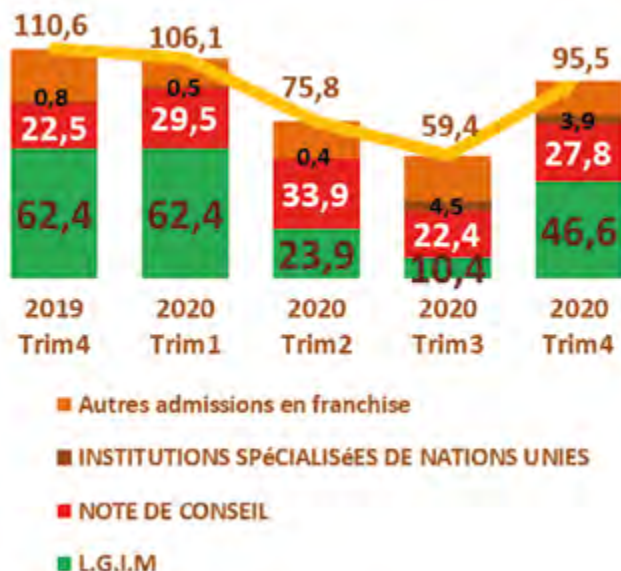
Bandes tarifaires : valeur des marchandises non pétrolières non admises en franchise : en milliard d'ariary



Taux de droit de douane moyen pondéré : en %



Perte de recettes sur les admissions en franchise : en milliard d'ariary



Montant des pertes en droits et taxes selon la préférence tarifaire : en milliard d'ariary



Récapitulation des principaux manques à gagner, pertes ou dépenses fiscales : en milliard d'ariary

Régimes	2019Trim4	2020Trim1	2020Trim2	2020Trim3	2020Trim4
Admissions en franchise	110,6	106,1	75,8	59,4	95,5
Accords économiques	47,4	41,1	41,2	41,7	39,9
Entreprises et Zones franches	218,9	207,2	197,7	170,8	202,9
Somme	376,9	354,4	314,7	271,9	338,3





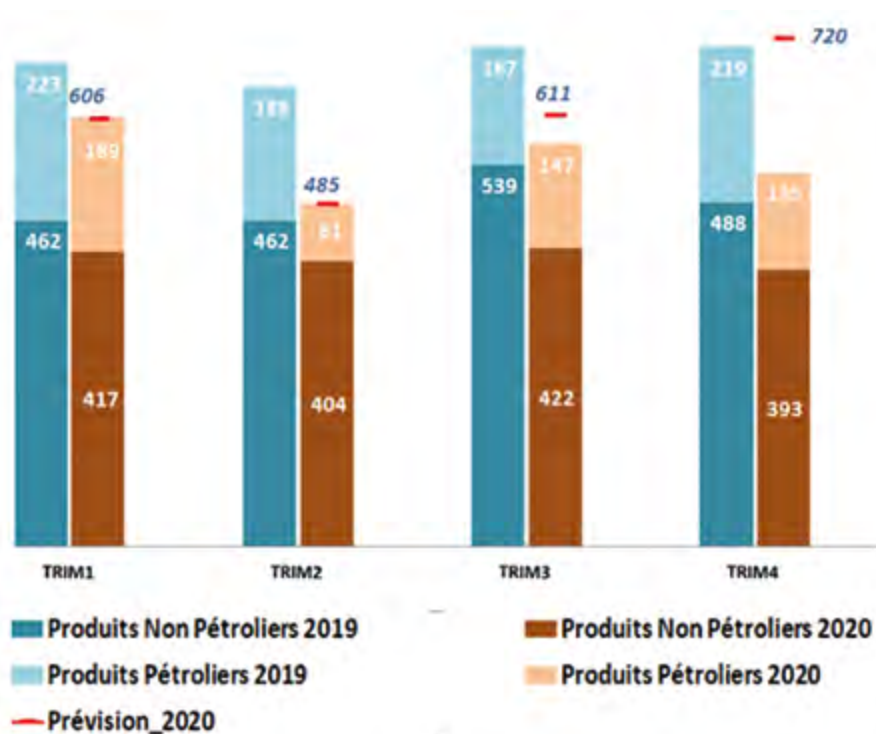
## 2. PRODUITS SENSIBLES



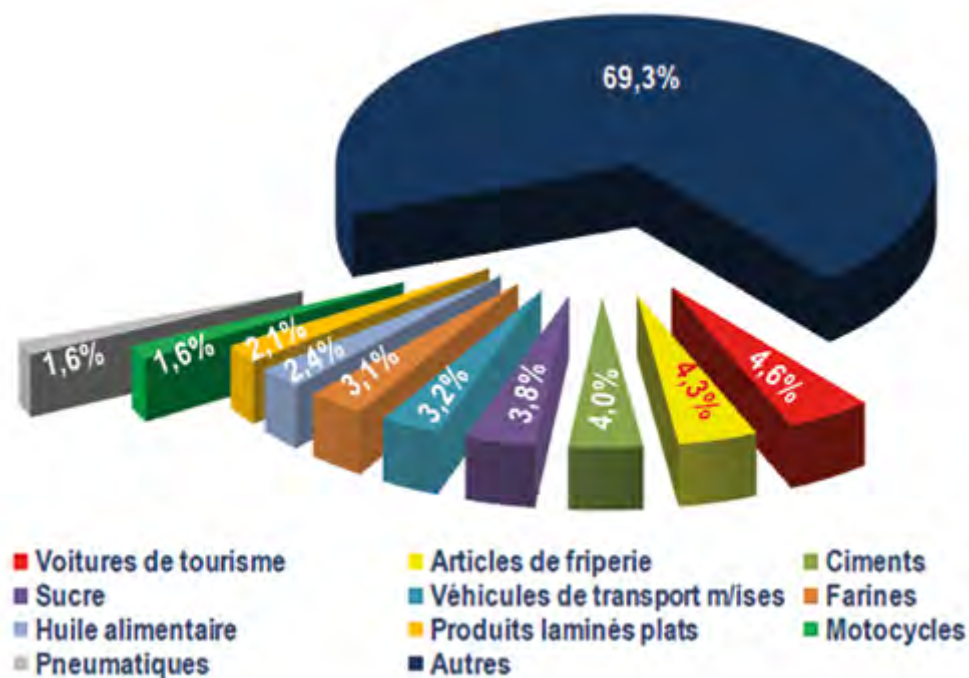
# 3<sup>ème</sup> Partie : Recettes collectées à fin décembre 2020

## 1. RESULTATS MENSUELLES ET REPARTITION PAR BUREAU DES DOUANES

Evolution trimestrielle des recettes douanières (milliards d'ariary)



Principaux produits pourvoyeurs de recettes (autre les produits pétroliers)

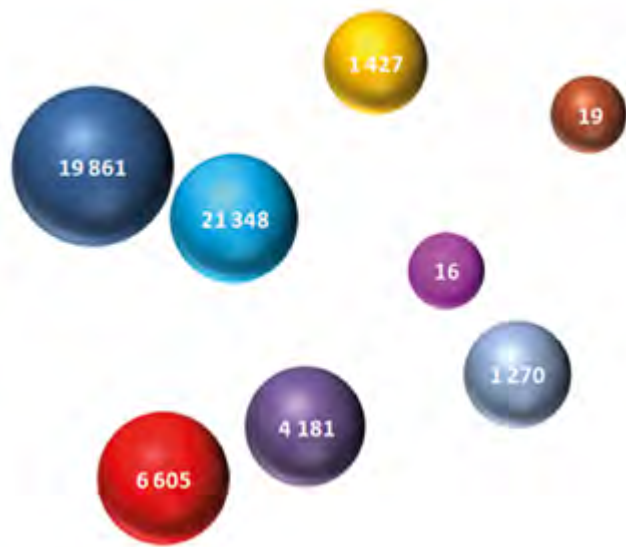


2187.4 milliards d'Ariary de recettes réalisées contre une prévision de 2421.6 milliards d'Ariary, soit un gap de 234.2 milliards d'Ariary



## 2. LES DROITS ET TAXES NON REGULARISES

Montant des états bleus non régularisés (Millions Ar)



● ANTANIMENA  
● TOLAGNARO  
● ANTSIRANANA

● IVATO AEROPORT  
● VOHEMAR

● IVATO MAMORY  
● NOSY-BE

● MAJUNGA  
● TOLIARY

● TOAMASINA PORT  
● FIANARANTSOA

Montant des DTI Liquidés non payés



DTI de **68,0 milliards Ariary** à fin décembre 2020 reste à recouvrer (mise à jour le 15 janvier 2021)

■ **13,3 milliards Ariary** des DTI liquidés mais non payés    ■ **54,7 milliards Ariary** des états bleus non encore régularisés



# ANNEXES

**Annexe 1. Effectif des DAU enregistrés dans Sydonia**

BURDOU	PERIODE	bleu	jaune	rouge	Total
ANTANIMENA	ANNEE 2019	0	18 248	29 909	48 157
	ANNEE 2020	4	25 455	18 525	43 984
IVATO AEROPORT	ANNEE 2019	1 823	13 885	10 287	25 995
	ANNEE 2020	1 574	9 762	7 757	19 093
MAMORY IVATO	ANNEE 2019	1 703	17 821	7 453	26 977
	ANNEE 2020	1 948	11 248	4 664	17 860
TOAMASINA PORT	ANNEE 2019	5 155	43 003	9 448	57 606
	ANNEE 2020	3 960	33 917	8 872	46 749
ANTSIRANANA	ANNEE 2019	79	677	1 753	2 509
	ANNEE 2020	38	816	1 301	2 155
NOSY-BE	ANNEE 2019	2	420	974	1 396
	ANNEE 2020	0	313	600	913
MAHAJANGA	ANNEE 2019	38	965	4 411	5 414
	ANNEE 2020	54	1 473	3 398	4 925
TOLIARY	ANNEE 2019	6	269	1 110	1 385
	ANNEE 2020	5	330	774	1 109
TOLAGNARO	ANNEE 2019	2	755	1 209	1 966
	ANNEE 2020	1	654	1 093	1 748
AUTRES	ANNEE 2019	223	5 901	5 308	11 432
	ANNEE 2020	171	4 197	3 424	7 792
ENSEMBLE	ANNEE 2019	9 031	101 944	71 862	182 837
	ANNEE 2020	7 755	88 165	50 408	146 328

**Annexe 2. Délai moyen  
Arrivée navires/aéronefs - sortie  
(jours calendaires)**

	Année 2019	Année 2020
ANTANIMENA	27,3	69,7
IVATO AEROPORT	20,9	17,4
MAMORY IVATO	51,1	24,6
TOAMASINA PORT	14,3	14,9
ANTSIRANANA	22,4	27,0
MAHAJANGA	17,7	16,0
TOLIARY	19,1	13,6
TOLAGNARO	34,6	39,7
NOSY-BE	23,7	24,9
BUREAUX MARITIMES	14,9	15,8
BUREAUX AERIENS	37,0	21,3





**Annexe 3. DELAI MOYEN PAR ETAPE TOUS CIRCUITS CONFONDUS EN 2019 ET EN 2020**  
(en jours calendaires)

BURDOU	PERIODE	ARRIVEE NAVIRES/A VIONS - DEPOT MANIFESTE	DEPOT MANIFESTE ENREGISTREMENT DAU	ENREGISTREMENT DAU - LIQUIDATION (TOUS circuits)	LIQUIDATION - PAIEMENT SYDONIA (comptant)	PAIEMENT SYDONIA (comptant) - ENLEVEMENT	PAIEMENT SYDONIA (comptant) - CONSTATATION SORTIE	LIQUIDATION - ENLEVEMENT (crédit)	ENLEVEMENT - CONSTATATION SORTIE	ENREGISTREMENT DAU - CONSTATATION SORTIE
IVATO AEROPORT	Année 2019	1,1	9,6	2,1	2,5	1,8	3,0	6,8	2,6	9,9
	Année 2020	1,5	7,9	1,0	1,9	1,3	2,2	2,9	4,3	7,9
MAMORY IVATO	Année 2019	1,9	12,3	5,7	3,0	8,0	34,9	6,4	23,7	36,1
	Année 2020	1,8	11,7	3,7	3,4	7,7	10,0	3,9	2,4	12,0
ANTANIMENA	Année 2019	2,4	8,5	2,9	4,0	3,6	4,0	6,9	1,6	14,4
	Année 2020	0,1	13,8	4,7	12,5	8,3	15,7	26,4	16,7	57,7
TOAMASINA PORT	Année 2019	-0,5	9,3	2,4	1,5	0,6	1,3	2,3	0,7	5,3
	Année 2020	-0,4	9,0	2,5	2,3	0,5	1,3	2,9	0,7	6,2
ANTSIRANANA	Année 2019	3,1	16,6	2,8	0,3		1,8			4,9
	Année 2020	9,7	18,6	2,3	0,5	1,1	2,1	2,1	1,0	7,2
MAHAJANGA	Année 2019	1,5	9,0	4,8	1,0	1,8	2,1	2,0	0,2	7,7
	Année 2020	1,2	9,0	1,1	1,6	2,9	3,4	6,4	0,5	6,2
TOLIARY	Année 2019	-0,7	9,7	5,6	0,3		4,5			10,2
	Année 2020	-0,8	8,0	3,3	1,1	0,6	3,5		1,9	6,5
TOLAGNARO	Année 2019	0,6	9,9	4,9	2,5	7,8	17,9	2,0	12,5	24,3
	Année 2020	1,1	9,8	4,6	1,8	3,7	21,7	11,2	16,0	28,2
NOSY-BE	Année 2019	3,3	12,6	2,9	0,6	6,8	5,9	12,2	-1,4	9,3
	Année 2020	3,7	13,2	2,8	0,2	0,5	3,0	0,9	2,7	8,4
MARITIME	Année 2019	-0,1	9,5	2,6	1,4	0,9	1,6	2,3	0,8	5,7
	Année 2020	0,1	9,3	2,5	2,3	0,7	1,6	3,2	1,0	6,6
AERIEN	Année 2019	1,5	11,0	4,0	2,8	4,6	17,7	6,6	13,4	23,4
	Année 2020	1,6	9,9	2,4	2,6	4,6	6,2	3,5	3,3	10,1



<b>Annexe 4. Répartition des DAU sortis en 2020 suivant le délai entre l'arrivée des navires/aéronefs et la constatation de sortie</b>											
Année 2020	11AN	12IV	14MA	21TO	34AS	35NB	42MG	53TL	54TG	AERIEN	MARITIME
moins d'une semaine	20%	43%	14%	41%	21%	12%	25%	36%	1%	28%	39%
1 à 2 semaines	10%	22%	27%	31%	29%	29%	44%	35%	8%	24%	31%
2 à 3 semaines	7%	10%	23%	13%	22%	25%	15%	13%	20%	17%	13%
3 à 4 semaines	6%	6%	14%	7%	8%	15%	7%	8%	14%	10%	7%
plus de 4 semaines	57%	19%	22%	8%	19%	20%	10%	8%	56%	21%	10%
<b>Délai moyen</b>											
Arrivée navire/aéroflot - Sortie (j.c)	69,7	17,4	24,6	14,9	27,0	24,9	16,0	13,6	39,7	21,3	15,8
Année 2019	11AN	12IV	14MA	21TO	34AS	35NB	42MG	53TL	54TG	AERIEN	MARITIME
moins d'une semaine	21%	40%	12%	35%	27%	16%	12%	15%	2%	25%	33%
1 à 2 semaines	20%	20%	17%	31%	35%	23%	44%	33%	8%	19%	31%
2 à 3 semaines	15%	10%	11%	16%	12%	22%	21%	22%	23%	11%	17%
3 à 4 semaines	11%	8%	10%	9%	5%	16%	12%	8%	24%	9%	10%
plus de 4 semaines	33%	22%	49%	8%	22%	23%	11%	21%	44%	36%	9%
<b>Délai moyen</b>											
Arrivée navire/aéroflot - Sortie (j.c)	27,3	20,9	51,1	14,3	22,4	23,7	17,7	19,1	34,6	37,0	14,9

**Annexe 5. Répartition des DAU sortis suivant le délai entre leur enregistrement et la constatation de sortie (jours calendaires)**

	Année 2019								Année 2020							
	11AN	21TO	34AS	35NB	42MG	53TL	54TG	MARITIME	11AN	21TO	34AS	35NB	42MG	53TL	54TG	MARITIME
[0; 2]	14%	24%	44%	13%	12%	13%	2%	24%	8%	21%	34%	15%	22%	18%	3%	21%
]2; 3]	7%	16%	11%	8%	11%	9%	1%	15%	5%	15%	11%	7%	11%	13%	1%	15%
]3; 5]	13%	23%	18%	16%	17%	14%	1%	23%	7%	22%	15%	18%	24%	25%	3%	22%
]5; 7]	13%	15%	11%	19%	21%	18%	7%	15%	7%	15%	10%	15%	21%	18%	4%	15%
plus de 7	53%	22%	16%	44%	39%	46%	89%	24%	72%	26%	30%	45%	22%	25%	89%	27%
	Année 2019			Année 2020												
	12IV	14MA	AERIEN	12IV	14MA	AERIEN										
[0; 1]	30%	5%	17%	37%	8%	22%										
]1; 2]	17%	9%	13%	17%	10%	13%										
]2; 4]	13%	10%	12%	14%	13%	13%										
]4; 7]	11%	13%	12%	8%	19%	14%										
plus de 7	29%	63%	47%	24%	50%	38%										



Détails des admissions en franchise selon leur motif										
	Montant CAF en milliard Ariary					DTI exonérés en milliard Ariary				
	2019Trim4	2020Trim1	2020Trim2	2020Trim3	2020Trim4	2019Trim4	2020Trim1	2020Trim2	2020Trim3	2020Trim4
L.G.I.M	237,1	246,8	90,3	42,1	156,5	62,4	62,4	23,9	10,4	46,6
NOTE DE CONSEIL	87,1	109,4	122,9	79,2	104,3	22,5	29,5	33,9	22,4	27,8
INSTITUTIONS SPÉCIALISÉES DE NATIONS UNIES	2,6	12,7	10,6	18,4	12,7	0,8	0,5	0,4	4,5	3,9
AUTRES ENVOIS SANS CARACTERE COMMERCIAL	17,0	8,1	34,8	56,6	14,7	3,5	1,9	7,0	11,3	3,2
ACCORDS DE COOPÉRATION DE DVLPT AVEC UN AUTRE ETAT	10,6	4,4	5,8	11,9	35,7	1,2	0,3	1,4	1,7	2,8
DONS POUR ORGANISMES PUBLICS-PRIVÉS	29,2	22,1	10,6	23,6	12,1	3,9	2,7	0,3	1,5	2,1
FRANCHISE PROVISOIRE	6,2	3,7	2,6	3,8	5,0	2,7	1,5	1,0	1,2	1,9
MISSIONS DIPLOMATIQUES ET ASSIMILES	5,0	1,2	1,1	2,3	4,0	2,1	0,5	0,5	0,8	1,7
ACCORD DE FLORENCE ET PROTOCOLE DE NAIROBI	4,9	3,6	1,5	4,2	4,3	1,4	1,3	0,4	1,0	1,3
ACCORD CONCLU AVEC ORG. INTER. AUTRE QUE ONG	4,7	3,9	3,7	7,3	5,6	1,1	0,8	0,8	1,7	1,2
CHANGEMENT RESIDENCE	4,9	5,5	2,1	1,6	1,8	2,2	2,4	0,9	0,7	0,8
ONG ÉTRANGÈRES ACCORD DE SIÈGE-GVT MG	2,8	1,4	1,2	1,9	2,8	0,8	0,4	0,4	0,5	0,8
AUTRES FRANCHISES PREVUES PAR LE CDD	10,4	1,9	1,1	1,8	1,4	4,3	0,8	0,4	0,7	0,6
ENVOIS DE SECOURS ET à LA CROIX ROUGE MALAGASY	3,6	1,4	2,1	0,0	1,1	1,2	0,5	0,9	0,0	0,4
DECRET	0,4	0,7	1,1	0,2	0,7	0,1	0,3	0,3	0,0	0,2
ETABLISSEMENTS D'ENSEIGNEMENTS ÉTRANGERS AGRÉÉS	0,0			0,5	0,6	0,0			0,2	0,1
SECTEUR PUBLIC					0,3					0,1
OI, ONG ET ASSIMILES	3,0	1,7	11,6	3,7	0,1	0,4	0,4	3,2	0,6	0,0
MATERIEL MILITAIRE FORCES ETRANGERES	0,0	0,1	0,0	0,2		0,0	0,0	0,0	0,0	
DONS ET AIDES ALIMENTAIRES	79,4	1,1		0,6		0,0	0,0		0,0	
MATERIEL MILITAIRE FORCES NATIONALES		0,0					0,0			
DONS AUX PERSONALITÉS OFFICIELLES										
<b>Somme</b>	<b>508,9</b>	<b>429,6</b>	<b>303,1</b>	<b>259,9</b>	<b>363,6</b>	<b>110,6</b>	<b>106,1</b>	<b>75,8</b>	<b>59,4</b>	<b>95,5</b>



DETAILS DES REGIMES SUSPENSIFS ACCORDES AUX ZONES ET ENTREPRISES FRANCHES SELON LES TYPES DE MARCHANDISES CONCERNEES										
	Droits et taxes suspendus en milliard Ariary					Montant CAF en milliard Ariary				
	2019Trim4	2020Trim1	2020Trim2	2020Trim3	2020Trim4	2019Trim4	2020Trim1	2020Trim2	2020Trim3	2020Trim4
TEXTILES	159,1	162,1	159,0	129,3	153,1	391,0	436,5	425,1	328,7	377,0
POISSONS	14,4	5,0	4,4	3,6	9,2	32,8	11,3	10,1	8,2	20,8
MACHINES_APPAREILS_ACCESSOIRES	6,5	8,6	4,5	5,5	7,5	24,7	29,8	16,9	19,7	27,6
MATIERES PLASTIQUES	7,1	6,2	5,4	4,8	7,1	17,5	15,8	13,1	11,5	18,1
PAPIERS ET CARTONS	4,8	4,9	4,5	4,0	4,8	14,7	15,1	13,5	12,2	15,0
MONTRES	4,3	2,4	1,2	3,0	2,9	10,9	6,2	3,0	7,4	7,8
CUIRS	2,9	2,7	2,0	1,7	2,8	8,1	7,2	5,6	4,9	8,0
BOUTONS ET FERMETURES	2,6	2,8	3,9	2,7	2,6	11,3	11,7	16,8	11,6	11,4
RIVETS_FERMOIRS_CAPSULES	2,9	1,8	1,6	2,7	2,0	9,2	5,6	4,9	8,3	6,1
TEINTURES PEINTURES ENCRE	0,5	0,5	0,3	0,4	0,6	1,6	1,7	0,9	1,2	2,0
ACCELERATEURS_FIXATEURS_DE_TEINTURES	0,7	0,5	0,4	0,5	0,4	2,7	2,0	1,4	1,9	1,3
ALIMENTATIONS DES ANIMAUX	0,0	0,0	0,0	0,0	0,0	17,8	15,9	17,2	16,6	19,2
AUTRES	13,1	9,9	10,7	12,5	10,0	41,6	32,4	31,3	42,7	30,8
<b>SOMME</b>	<b>218,9</b>	<b>207,2</b>	<b>197,7</b>	<b>170,8</b>	<b>202,9</b>	<b>583,8</b>	<b>591,1</b>	<b>559,9</b>	<b>475,0</b>	<b>545,1</b>

Détails de la mise à la consommation de produits sensibles										
Type de marchandise	Montant CAF en milliard ariary					Quantité en 1000T (sauf Véhicules en Nombre d'unités)				
	2019Trim4	2020Trim1	2020Trim2	2020Trim3	2020Trim4	2019Trim4	2020Trim1	2020Trim2	2020Trim3	2020Trim4
01_RIZ	134,7	174,6	122,8	135,4	246,8	112,2	145,4	73,3	92,6	168,5
02_SUCRE	66,2	49,7	40,1	67,2	60,2	45,6	34,9	26,0	43,8	37,7
03_HUILES ALIMENTAIRES	113,5	122,6	165,6	136,9	117,9	44,2	40,2	60,6	48,4	35,8
04_FARINE	72,5	53,6	49,3	61,8	56,1	59,7	43,8	37,6	46,3	41,5
05_ALCOOLS	23,6	13,0	11,9	21,6	9,3	4,9	2,7	2,3	4,3	1,9
06_CIMENT	62,6	45,4	56,8	63,8	58,2	284,0	183,0	235,5	278,1	269,7
07_ESSENCE GO FO	566,5	453,3	147,3	336,8	308,8	266,0	226,6	130,3	214,9	197,2
08_HUILE DE GRAISSAGE LUBRIFIANT	22,5	11,6	15,4	7,9	7,3	3,7	1,9	2,4	1,3	1,4
09_PRODUIITS PHARMACEUTIQUES	182,8	121,2	139,4	142,1	127,0	1,9	2,0	2,5	2,3	1,6
10_PNEUMATIQUES	23,1	31,1	29,6	15,0	20,2	2,8	3,6	3,0	1,9	2,6
11_FRIPERIE	51,2	39,5	37,9	44,0	46,2	11,9	9,5	8,6	10,2	10,4
12_FERS A BETON	17,7	30,4	24,8	17,6	20,5	8,9	13,8	12,7	9,1	9,6
13_LAMINES	45,3	45,2	51,7	51,8	27,9	17,0	16,3	19,0	18,7	9,1
14_MACHINES_APPAREILS	243,1	239,9	214,6	200,9	173,7	7,4	7,9	7,4	7,0	5,4
15_CONSTRUCTIONS ELECTRIQUES	170,2	165,7	129,6	154,5	136,4	9,0	8,5	5,9	7,2	5,8
16_VEHICULES NEUFS	102,7	87,3	52,9	65,2	86,7	2 243	1 979	1 457	1 057	1 050
17_AUTRES VEHICULES	59,6	58,2	40,9	42,0	43,2	2 695	2 582	1 961	1 674	1 651





# TABLEAU DE BORD

DECEMBRE 2020

## Les acteurs de la réalisation :

Le Directeur Général des Douanes  
**LAINKANA Zafivanona Ernest**

Le Directeur des Statistiques et de la Comptabilité Douanières  
**RAKOTOMALALA Christophe**

Le Rédacteur en Chef  
**RAKOTOARISOA Antsa H. Salimo**

## L'Equipe de collecte des données, publication et diffusion :

RAZAFINDRAHAGA H. Mamtiana  
DERARAINY T. Zinasoa  
RABESALAMA Tahina  
RAZAFINDRAVIHY Noelson Ludovic  
RARIVOARIVELOMANANA V. Josianne

RASOLONJATOVO Hanitra  
RAHARIHERINAMBININA V. Joëlle  
ANDRIAMPARISON F. Hasina  
HARIMALALA Alitiana  
RAKOTOARIVELO Mahery

## RAKOTOMALALA Christophe

✉ christophe.rakotomalala@douanes.mg

☎ 020 22 204 98



HONNEUR  
REDEVABILITÉ  
PROFESSIONNALISME  
PARTENARIAT

FADINTSERANANA

• 1820 •

PAO : A.F. Hasina  
SDC - Communication