



# TABLEAU DE BORD

1<sup>ER</sup> TRIMESTRE 2021

| Commerce extérieur

| Recettes

Edition : avril 2021

*Publié par la Direction  
des Statistiques et de  
la Comptabilité*

# 1<sup>ère</sup> Partie : Importation mise à la consommation et régime d'entreprise franche sur la base des DAU enregistrés à fin mars 2021

## 1. GENERALITES

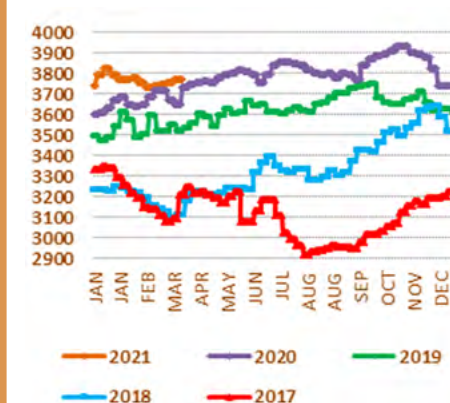
Valeur des importations mises à la consommation : en milliard d'ariary

2021 Trim 1 :	<b>2 947,6</b>
2020 Trim 4 :	2 515,4
2020 Trim 1 :	2 744,2

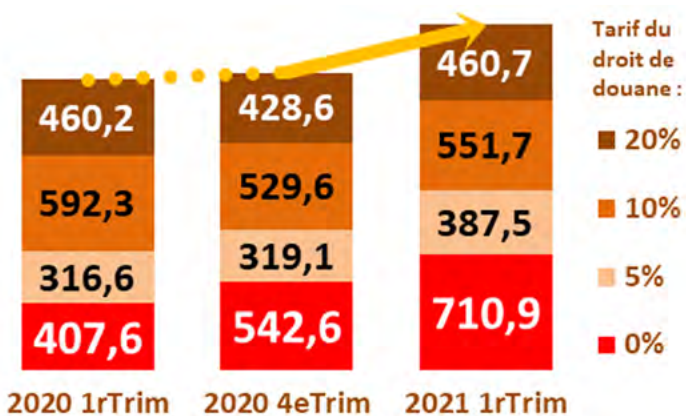
Valeur des importations mises à la consommation : en million de dollar américain

2021 Trim 1 :	<b>781,7</b>
2020 Trim 4 :	646,4
2020 Trim 1 :	749,4

Cours du dollar américain utilisé pour le dédouanement : en ariary



Bandes tarifaires : valeur des marchandises non pétrolières non admises en franchise : en milliard d'ariary

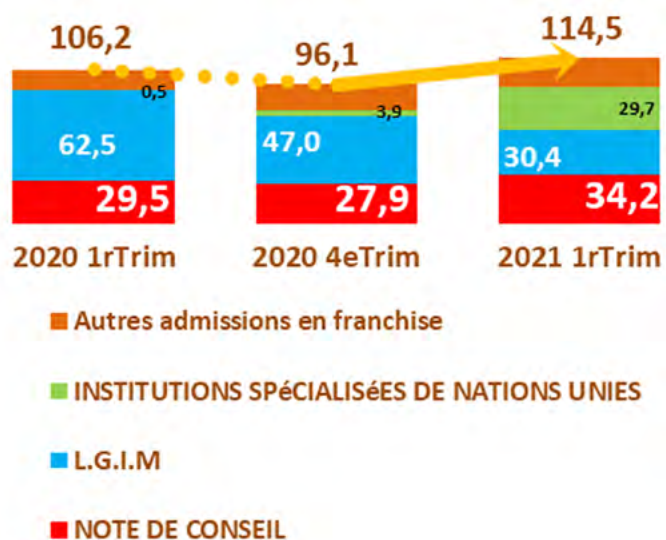


Taux de droit de douane moyen pondéré : en %

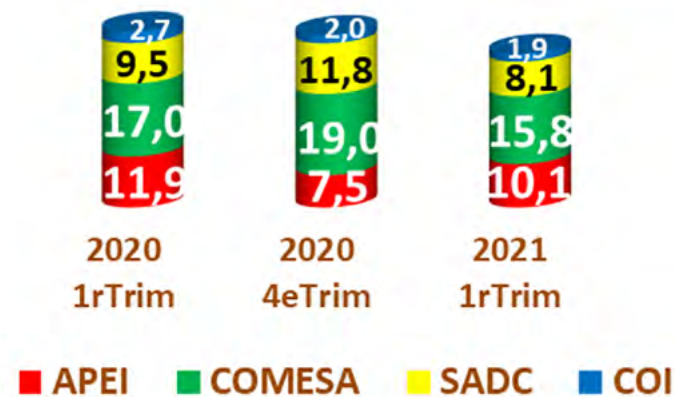
2021 Trim 1 :	<b>7,9%</b>
2020 Trim 4 :	8,5%
2020 Trim 1 :	9,4%



Perte de recettes sur les admissions en franchise : en milliard d'ariary



Montant des pertes en droits et taxes selon la préférence tarifaire : en milliard d'ariary

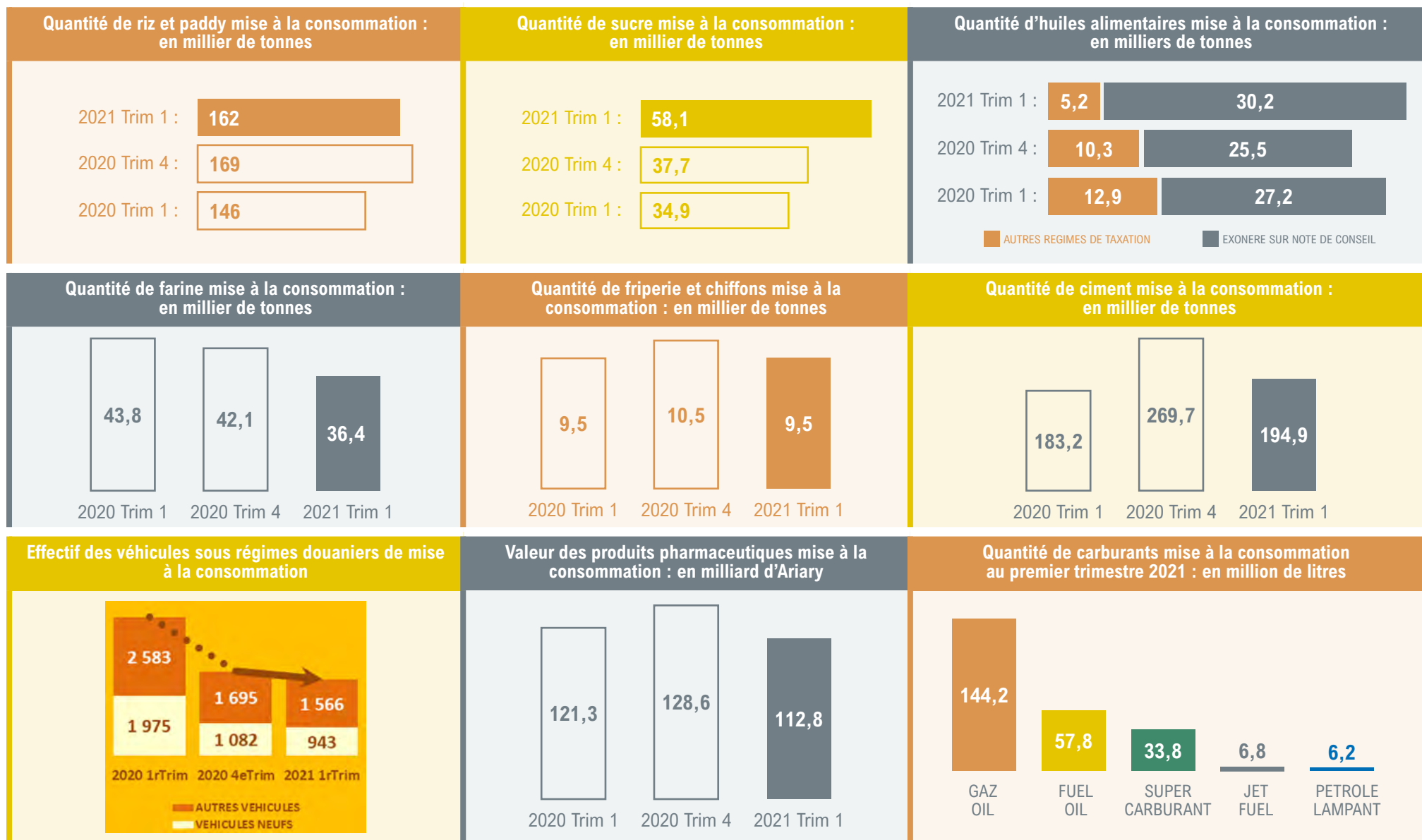


Récapitulation des principaux manques à gagner, pertes ou dépenses fiscales : en milliard d'ariary

Régimes	2020 Trim 1	2020 Ttrim 4	2021 Trim 1
Admissions en franchise	106,2	96,1	114,5
Accords économiques	41,1	40,3	35,9
Entreprises et Zones franches	207,2	206,2	275,8
<b>Somme</b>	<b>354,5</b>	<b>342,6</b>	<b>426,2</b>



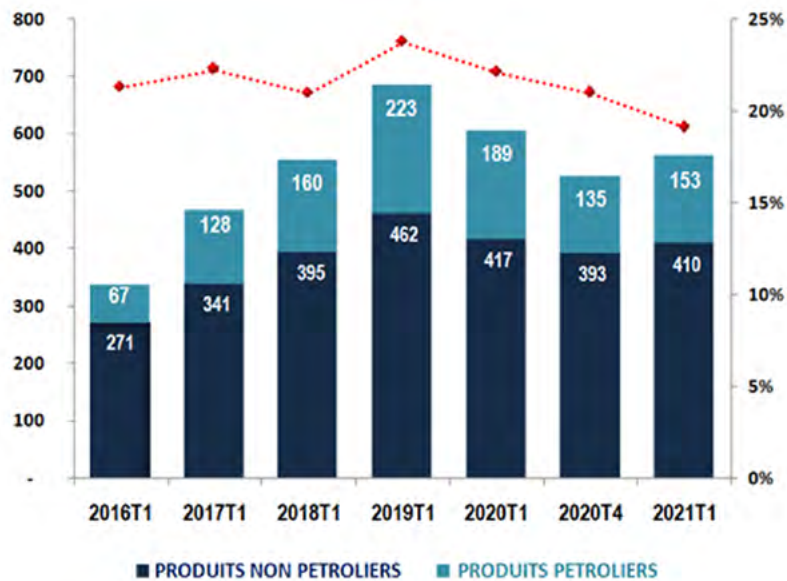
## 2. PRODUITS SENSIBLES



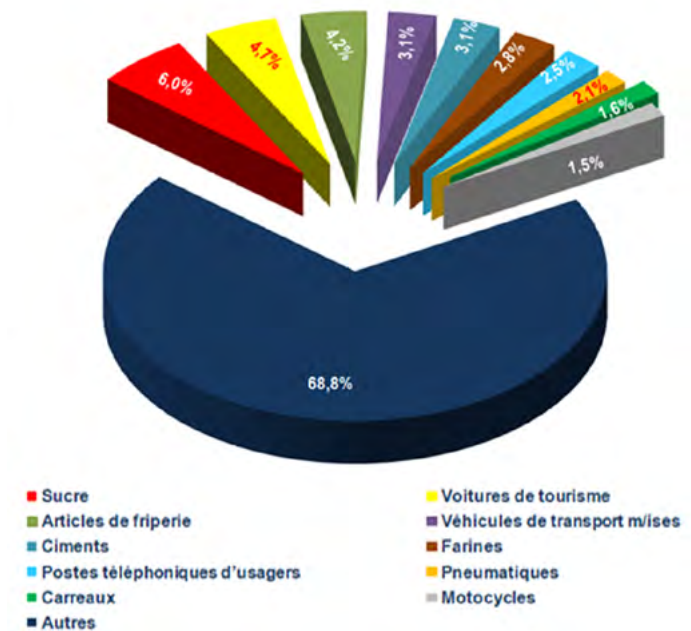
## 2<sup>ème</sup> Partie : Recettes collectées au premier trimestre 2021

### 1. RESULTATS MENSUELS ET REPARTITION PAR BUREAU DES DOUANES

Evolution trimestrielle de recettes douanières (milliards d'ariary) et Taux Moyen de Taxation (%)



Principaux produits pourvoyeurs de recettes (autre les produits pétroliers)



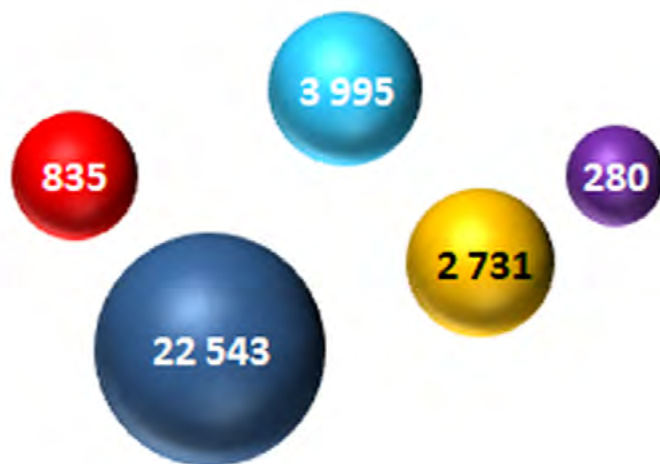
563.0 milliards d'Ariary de recettes réalisées contre une prévision de 631.0 milliards d'Ariary pour le premier trimestre 2021, soit un gap de 68.0 milliards d'Ariary

Le sucre demeure le premier produit pourvoyeur de recettes suite à la hausse importante des importations au cours de la période considérée

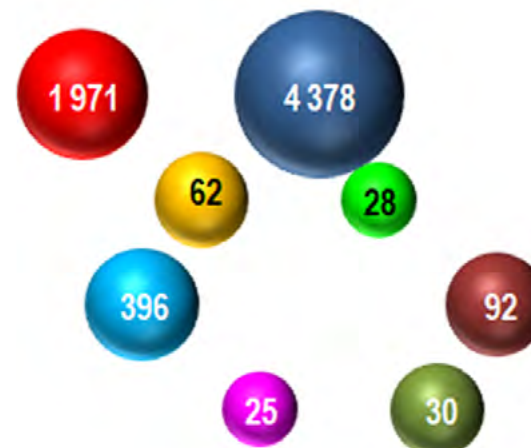


## 2. LES DROITS ET TAXES NON REGULARISES

Montant des DTI état bleu non régularisés (Millions Ar)



Montant des droits et taxes liquidés non payés (Millions Ar)



- NOSY-BE
- TOLAGNARO
- FIANARANTSOA
- VOHEMAR
- ANTANIMENA
- TOAMASINA PORT
- IVATO AEROPORT
- IVATO MAMORY
- ANTSIRANANA

37,3 milliards Ariary à fin mars 2021 de droits et taxes restent à recouvrer <sup>(1)</sup> dont

■ 30,4 milliards Ariary de DTI état bleu non régularisés (dont 10 milliards Ariary sur opérations effectuées par le Ministère de la Télécommunications)

■ 6,9 milliards Ariary de droits et taxes liquidés non payés

<sup>1</sup>. Mise à jour le 21 avril 2021



# ANNEXES

Détails des admissions en franchise selon leur motif						
	Montant CAF en milliard Ariary			DTI exonérés en milliard Ariary		
	2020 1rTrim	2020 4eTrim	2021 1rTrim	2020 1rTrim	2020 4eTrim	2021 1rTrim
NOTE DE CONSEIL	109,4	104,4	130,0	29,5	27,9	34,2
L.G.I.M	247,0	158,8	118,4	62,5	47,0	30,4
INSTITUTIONS SPÉCIALISÉES DE NATIONS UNIES	12,7	12,7	76,6	0,5	3,9	29,7
DONS POUR ORGANISMES PUBLICS-PRIVÉS	22,1	12,1	24,9	2,7	2,1	5,6
ACCORDS DE COOPÉRATION DE DVLPT AVEC UN AUTRE ETAT	4,4	35,7	19,8	0,3	2,8	4,8
AUTRES ENVOIS SANS CARACTERE COMMERCIAL	8,1	14,7	15,3	1,9	3,2	3,1
ACCORD DE FLORENCE ET PROTOCOLE DE NAIRÓBI	3,6	4,3	7,2	1,3	1,3	2,2
FRANCHISE PROVISOIRE	3,7	5,0	4,0	1,5	1,9	1,6
CHANGEMENT RESIDENCE	5,5	1,8	2,9	2,4	0,8	1,3
MISSIONS DIPLOMATIQUES ET ASSIMILES	1,2	4,0	1,5	0,5	1,7	0,6
ACCORD CONCLU AVEC ORG. INTER. AUTRE QUE ONG	3,9	5,8	4,4	0,8	1,2	0,6
ONG ÉTRANGÈRES ACCORD DE SIÈGE-GVT MG	1,4	3,0	1,6	0,4	0,8	0,3
AUTRES FRANCHISES PREVUES PAR LE CDD	1,9	1,4	0,3	0,8	0,6	0,1
SECTEUR PUBLIC	0,0	0,3	0,1	0,0	0,1	0,0
ETABLISSEMENTS D'ENSEIGNEMENTS ÉTRANGERS AGRÉÉS	0,0	0,6	0,1	0,0	0,1	0,0
DONS ET AIDES ALIMENTAIRES	1,1	0,0	0,0	0,0	0,0	0,0
ENVOIS DE SECOURS ET à LA CROIX ROUGE MALAGASY	1,4	1,1	0,0	0,5	0,4	0,0
DECRET	0,7	0,7	0,0	0,3	0,2	0,0
OI, ONG ET ASSIMILES	1,7	0,1	0,0	0,4	0,0	0,0
MATERIEL MILITAIRE FORCES ETRANGERES	0,1	0,0	0,0	0,0	0,0	0,0
MATERIEL MILITAIRE FORCES NATIONALES	0,0	0,0	0,0	0,0	0,0	0,0
<b>SOMME</b>	<b>429,8</b>	<b>366,4</b>	<b>407,3</b>	<b>106,2</b>	<b>96,1</b>	<b>114,5</b>



DETAILS DES REGIMES SUSPENSIFS ACCORDES AUX ZONES ET ENTREPRISES FRANCHES SELON LES TYPES DE MARCHANDISES CONCERNEES						
	Droits et taxes suspendus en milliard Ariary			Montant CAF en milliard Ariary		
	2020 1rTrim	2020 4eTrim	2021 1rTrim	2020 1rTrim	2020 4eTrim	2021 1rTrim
TEXTILES	162,1	156,1	173,1	436,5	383,9	464,1
MACHINES_APPAREILS_ACCESSOIRES	8,6	7,6	66,9	29,8	28,0	255,8
MATIERES PLASTIQUES	6,2	7,1	6,1	15,8	18,2	14,9
PAPIERS ET CARTONS	4,9	4,9	4,1	15,1	15,4	12,8
POISSONS	5,0	9,2	3,8	11,3	20,8	8,7
MONTRES	2,4	2,9	3,5	6,2	7,8	9,6
BOUTONS ET FERMETURES	2,8	2,6	2,9	11,7	11,5	12,3
RIVETS_FERMOIRS_CAPSULES	1,8	2,0	2,1	5,6	6,1	6,7
CUIRS	2,7	2,8	1,9	7,2	8,1	5,1
TEINTURES_PEINTURES_ENCRE	0,5	0,6	0,5	1,7	2,0	1,7
ACCELERATEURS_FIXATEURS_DE_TEINTURES	0,5	0,4	0,2	2,0	1,3	0,8
ALIMENTATIONS DES ANIMAUX	0,0	0,0	0,0	15,9	20,0	17,7
AUTRES	9,9	10,1	10,7	32,4	31,0	33,0
<b>SOMME</b>	<b>207,2</b>	<b>206,2</b>	<b>275,8</b>	<b>591,1</b>	<b>554,2</b>	<b>843,2</b>





Détails de la mise à la consommation de produits sensibles						
Type de marchandise	Montant CAF en milliard ariary			Quantité en 1000T (sauf Véhicules en Nombre d'unités)		
	2020 1rTrim	2020 4eTrim	2021 1rTrim	2020 1rTrim	2020 4eTrim	2021 1rTrim
01_RIZ	174,9	246,8	235,6	145,6	169,2	161,6
02_SUCRE	49,7	60,2	88,3	34,9	37,7	58,1
03_HUILES_ALIMENTAIRES	122,6	117,9	139,9	40,2	35,8	35,4
04_FARINE	53,6	56,8	49,0	43,8	42,1	36,4
05_ALCOOLS	13,1	9,4	5,2	2,7	1,9	1,0
06_CIMENT	45,5	58,2	42,8	183,2	269,7	194,9
07_ESSENCE_GO_FO	453,3	308,8	386,4	226,6	197,2	200,6
08_HUILE_DE_GRAISSAGE_LUBRIFIANT	11,6	7,4	13,5	1,9	1,5	2,3
09_PRODUITS_PHARMACEUTIQUES	121,3	128,6	112,8	2,0	1,6	2,2
10_PNEUMATIQUES	31,1	20,8	25,4	3,6	2,6	3,1
11_FRIPERIE	39,5	46,7	43,0	9,5	10,5	9,5
12_FERS_A_BETON	30,4	20,5	16,0	13,8	9,6	7,7
13_LAMINES	45,2	28,1	37,2	16,3	9,2	12,8
14_MACHINES_APPAREILS	240,2	177,6	232,5	7,9	5,4	8,0
15_CONSTRUCTIONS_ELECTRIQUES	165,8	138,2	192,3	8,5	6,0	8,6
16_VEHICULES_NEUFS	87,3	88,0	72,2	1 975	1 082	943
17_AUTRES VEHICULES	58,2	44,4	42,4	2 583	1 695	1 566



# TABLEAU DE BORD

1<sup>ER</sup> TRIMESTRE 2021

## Les acteurs de la réalisation :

Le Directeur Général des Douanes  
**LAINKANA Zafivanona Ernest**

Le Directeur des Statistiques et de la Comptabilité Douanières  
**RAKOTOMALALA Christophe**

Le Rédacteur en Chef  
**RAKOTOARISOA Antsa H. Salimo**

## L'Equipe de collecte des données, publication et diffusion :

RAZAFINDRAHAGA H. Mamtiana  
DERARAINY T. Zinasoa  
RABESALAMA Tahina  
RAZAFINDRAVIHY Noelson Ludovic  
RARIVOARIVELOMANANA V. Josianne

RASOLONJATOVO Hanitra  
RAHARIHERINAMBININA V. Joëlle  
ANDRIAMPARISON F. Hasina  
HARIMALALA Alitiana  
RAKOTOARIVELO Mahery

## RAKOTOMALALA Christophe

✉ christophe.rakotomalala@douanes.mg

☎ 020 22 204 98



HONNEUR  
REDEVABILITÉ  
PROFESSIONNALISME  
PARTENARIAT

FADINTSERANANA

• 1820 •

PAO : A.F. Hasina  
SDC - Communication